

**Services de télématique Kapsch**  
**RAPPORT GÉNÉRAL**

**PRÉAMBULE**

**Le Konsorcium Kapsch** est le fournisseur général du système de recouvrement de péages routiers et le prestataire des services liés à l'exploitation du système de recouvrement de péages.

**Le Directorate responsable des routes et autoroutes de la République tchèque** est l'exploitant du système de recouvrement de péages routiers. RMD est l'organe structurel du Ministère des transports de la République tchèque.

**Introduction**

Le gouvernement tchèque a examiné la mise en place de péages routiers peu de temps après l'adhésion du pays à l'Union européenne (UE) en 2004. Les principales raisons qui l'ont motivée sont les suivantes :

- Remplacement d'une imposition basée sur la durée par une tarification plus juste basée sur l'utilisation, où l'automobiliste paie en fonction du nombre de kilomètres parcourus ;
- Augmentation des financements consacrés à la gestion routière ;
- Tentative visant à équilibrer les conditions du transport routier et celles du transport ferroviaire, ainsi que l'éventuelle diminution du nombre croissant de poids lourds en République tchèque qui en résulterait ;
- Possibilité de mettre en place des services télématiques.

L'adhésion de la République tchèque à l'UE et les attentes associées en termes d'augmentation importante du trafic des camions en transit ont abouti à une demande de système de perception électronique des péages qui offrirait aux usagers une commodité optimale.

Les systèmes envisagés ne doivent pas faire de distinction entre les transporteurs internationaux qui utilisent occasionnellement le réseau routier taxable du pays et les transporteurs nationaux qui l'utilisent fréquemment. C'est la raison pour laquelle, lors du processus d'appel d'offres pour le péage, les seuls candidats retenus étaient ceux qui proposaient un système basé sur la communication par micro-ondes (DSRC). L'un des avantages du système de péage par micro-ondes est l'utilisation de dispositifs embarqués, peu coûteux et faciles à installer, pouvant être très facilement distribués, installés et désinstallés sur les véhicules. La nécessité de cette exigence est justifiée et confirmée par les résultats des premiers mois d'exploitation du système, notamment par le nombre de dispositifs embarqués actifs en constante augmentation. Si l'on compare ce système avec le système satellitaire, il ne fait aucun doute que les coûts d'acquisition du premier sont supérieurs. Cependant, les économies réalisées par l'acquisition de dispositifs embarqués à faible coût et faciles à installer ont, jusqu'à présent, entièrement compensé le coût supplémentaire. Cette décision s'est avérée être la bonne.

Le gouvernement tchèque a décidé de couvrir les coûts de modernisation et d'entretien des infrastructures de transport par la mise en place d'un péage pour poids lourds basé sur la distance. Ce péage routier s'applique aussi bien aux usagers tchèques qu'aux usagers étrangers. Le 1<sup>er</sup> janvier 2007, le système national tchèque de perception électronique des péages pour les poids lourds ayant un poids en charge maximum autorisé de 12 tonnes ou plus a commencé son exploitation commerciale. Comme indiqué ci-dessus, ce système entièrement électronique utilise la technologie DSRC afin de réaliser le recouvrement de plusieurs voies de péage à écoulement libre.

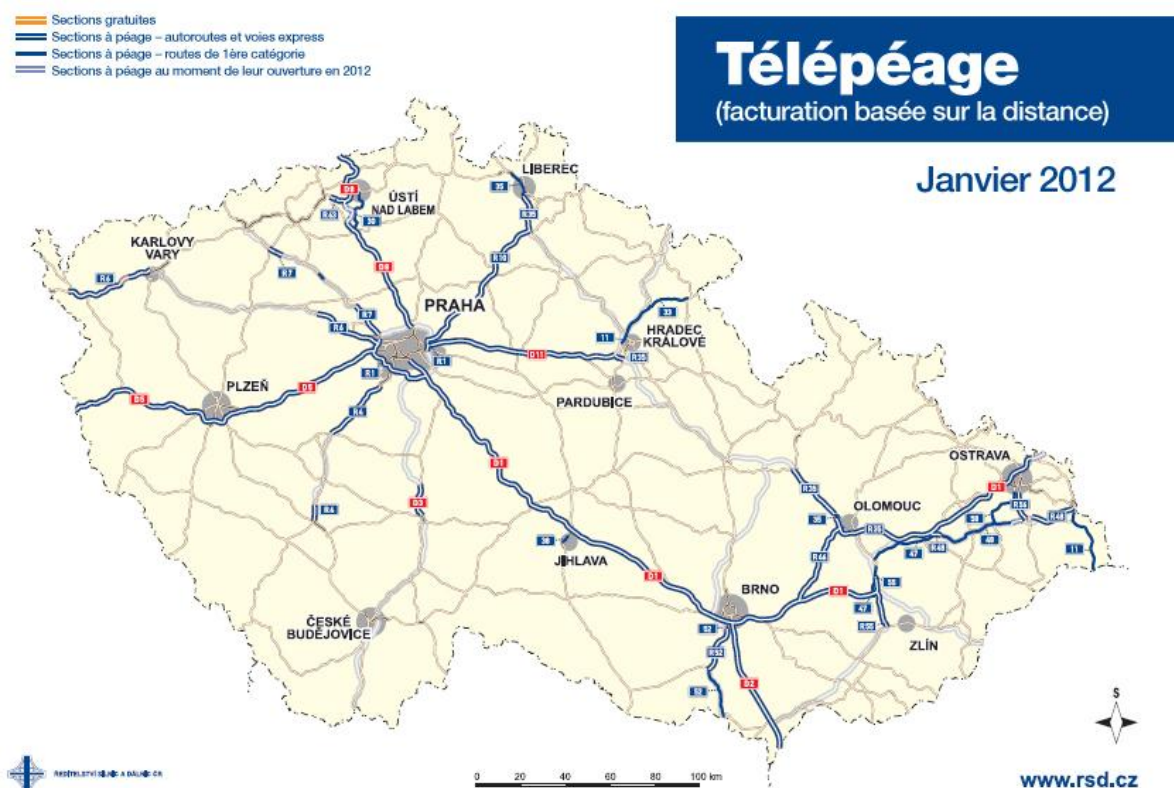
Dans les neuf mois suivant la date de signature du contrat, Kapsch, le fournisseur choisi, a pu concevoir, développer, fabriquer, ériger, intégrer et mettre en service ce système complexe de recouvrement des péages dont, l'installation d'un réseau de distribution nationale des dispositifs embarqués avec capacité de prépaiement ou de paiement par facturation ultérieure, ainsi que la création de services multilingues et d'un réseau de soutien permettant l'exploitation technique et commerciale du système.

Depuis le 1<sup>er</sup> janvier 2010, le système de péage a été étendu aux véhicules de plus de 3,5 tonnes à l'intérieur du réseau routier à péages du pays.

En août 2011, une nouvelle catégorie « Bus » a été introduite et déployée au sein du système, offrant un tarif réduit aux transporteurs proposant des services de transport aux particuliers.

### Longueur du réseau

La longueur du réseau routier tchèque est passée de 1347,2 km (à compter du 1<sup>er</sup> janvier 2011) à 1369,7 km (à compter du 1<sup>er</sup> janvier 2012). La longueur totale de toutes les routes en République tchèque a atteint 55 756,6 km à compter du 1<sup>er</sup> juillet 2011, ce qui devrait augmenter d'environ 50 km au cours de l'année 2012.



 Sections gratuites  
 Sections à péage  
 Sections à péage au moment de leur ouverture en 2012

**Bons**  
(facturation basée sur la durée)

Janvier 2012



### ***Ouvertures 2012***

Autoroute D1 : Bohumín – frontière nationale CZ/PL, 6,1 km  
 Nationale R6 : Nové Sedlo – Sokolov, 7,5 km  
 Nationale R48 : Rychaltice – Frýdek Místek Ouest, 7,1 km

### ***Investissements***

Le prix total de l'ensemble du projet de péage comprend la livraison du système de péage, sa mise en service, le lancement de son exploitation commerciale ainsi que 10 ans de services d'exploitation.

La phase 1 du projet de péage, y compris les 970 km d'autoroutes et de voies express, représente environ 3,5 milliards de couronnes tchèques (125 millions d'euros), hors TVA, qui ont été rentabilisés au cours des 3 premières années d'exploitation du système.

Pendant les trois premières années d'exploitation commerciale, la performance moyenne du système de péage a été calculée comme atteignant plus de 99 % (la performance requise dans l'appel d'offres était de 95 %).

Le Ministère des transports a approuvé un total de 51 projets routiers en cofinancement avec le Programme opérationnel sur le transport (Operational Programme Transport – OPT) pour la période 2007-2013. À la fin de l'année 2010, l'UE a permis de financer à hauteur de plus de 0,6 milliards d'euros la construction de 25 projets qui fonctionnent désormais. Les projets restants sont en cours de réalisation et seront terminés d'ici la fin 2013. Le financement total par le Programme opérationnel sur le transport (OPT) s'élèvera à environ 50 milliards CZK (en fonction des fluctuations du taux de change avec l'EURO). Dans de nombreux cas, un tel financement couvre jusqu'à 85 % du coût total. Le montant restant sera couvert par le Fonds d'infrastructure de transport de l'État (State Transport Infrastructure Fund) et par un prêt accordé par la Banque d'investissement européenne.

Au 31 décembre 2011, un total de 86,9 km de routes nationales et d'autoroutes étaient en construction et 181,6 km (161 km – reconstruction de la D1) de nouveaux sites de construction sont sur le point d'ouvrir en 2012.

### **Financement**

Au 11 juillet 2007, après seulement 6 mois d'exploitation, la totalité des montants recouverts par les péages équivalait à la totalité des dépenses en capital. En outre, cet excellent indicateur est renforcé par le fait que ce système a été construit en utilisant la méthode de l'entrepreneur, ce qui signifie que l'entrepreneur général prend en charge les coûts initiaux liés à la construction, une sorte de projet PPP en somme ! L'état remboursera ces coûts à l'entrepreneur général de manière progressive dans un délai de 30 mois après le lancement du système.

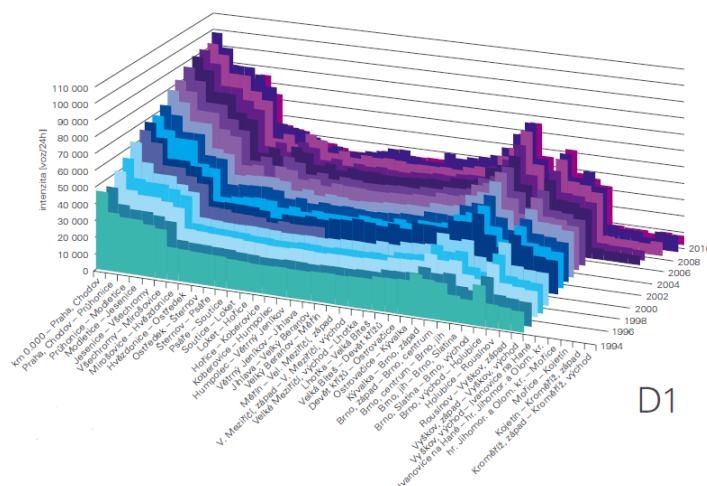
### **Trafic**

Le nombre total de kilomètres camion parcourus par des poids lourds ayant un poids total autorisé de plus de 3,5 tonnes a atteint plus de 2,02 milliards de kilomètres et le trafic quotidien moyen des poids lourds ayant un poids total en charge maximum autorisé de plus de 3,5 tonnes par kilomètre était de 4044 en 2011. Il correspond au total des kilomètres parcourus en 365 jours et à la longueur totale du réseau routier soumis aux péages.

Selon les précédentes estimations, le PIB de la République tchèque a augmenté de 1,2 % au 3<sup>ème</sup> trimestre 2011 par rapport à l'année précédente. Le trafic a augmenté de 6 % par rapport à 2010.

### **Dispositifs embarqués actifs au 1<sup>er</sup> janvier**

2008 – 289 500  
2009 – 357 113  
2010 – 412 315  
2011 – 521 506  
2012 – 583 575



D1

Source : RSD, République tchèque

### **Péages**

Le tarif moyen par kilomètre pour les véhicules légers de plus de 3,5 tonnes était de 0,1 EUR et de 0,26 EUR pour les véhicules lourds ayant un poids total supérieur ou égal à 12 tonnes.

La soumission des autoroutes et des voies express à des péages est réglementée par la loi amendée n° 13/1997 Recouvrement pour le réseau routier.

**Les routes et les sections à péage sont délimitées par des panneaux de signalisation routière**  
(Autoroute – Voie express – Route à péage)



### Présentation des classes d'émission et des tarifs de péage

#### Facturation de péage basée sur la durée (vignette)

Les tarifs 2011 liés à l'utilisation des autoroutes et des voies express par les véhicules routiers motorisés en-dessous de 3,5 tonnes (gratuit pour les motos) étaient fixés par la directive gouvernementale n° 404/2009 Recouvrement, entrée en vigueur au 1<sup>er</sup> décembre 2009.

La longueur des routes tchèques à péages basés sur la durée était de 1 165 km en 2011.

Les tarifs étaient les suivants :

- a) Pour une année calendaire 1 200 CZK (48 €)
- b) Pour un mois calendaire 350 CZK (14 €)
- c) Pour dix jours 250 CZK (10 €) Le taux de change avec l'euro : 1 € = 25 CZK

#### Facturation de péage basée sur la distance (PEP avec dispositif embarqué obligatoire)

Le montant du péage pour l'utilisation d'une portion précise de route à péage dépend de la longueur de la portion et de la catégorie du véhicule, d'après le nombre d'essieux et la catégorie d'émission du véhicule.

Les tarifs de péage ont été définis par la réglementation du gouvernement tchèque n° 484/2006 Recouvrement et, depuis le mois de janvier 2011, par son amendement 415/2010 Recouvrement.

Le nouveau tarif de péage en vigueur depuis janvier 2011 a été changé de manière significative en fonction des classes d'émission. La nouvelle classe d'émission EURO 5 + a été ajoutée. Le tarif pour cette nouvelle catégorie est resté le même que pour les anciennes classes d'émission les plus élevées et le reste des tarifs a augmenté de 25 %. Il s'agissait de la première augmentation générale des tarifs de péage depuis le lancement du système PEP en 2007.

Tarifs de péage – CZK/KM									
Classe d'émission	Euro 0 - 2			Euro 3 - 4			Euro 5 +		
Essieux	2	3	4+	2	3	4+	2	3	4+
Nationales	2,83	4,54	6,63	2,09	3,56	5,15	1,67	2,85	4,12

Routes principales	1,35	2,21	3,19	0,99	1,71	2,45	0,79	1,37	1,96
<b>Tarifs de péage (vendredi de 15h à 21h) – CZK/KM</b>									
<b>Classe d'émission</b>	<b>Euro 0 - 2</b>			<b>Euro 3 - 4</b>			<b>Euro 5 +</b>		
Essieux	2	3	4+	2	3	4+	2	3	4+
Nationales	3,59	6,48	9,45	2,65	5,08	7,35	2,12	4,06	5,88
Routes principales	1,71	3,15	4,55	1,25	2,45	3,50	1,00	1,96	2,80

Les tarifs de péage pour les catégories de véhicule M2 et M3 sont définis par la réglementation du gouvernement tchèque 243/2010, entrée en vigueur au 1<sup>er</sup> septembre 2011.

<b>Tarifs de péage CZK/KM</b>		
<b>Euro 0-II</b>	<b>Euro III-IV</b>	<b>Euro V+</b>
1,38	1,00	0,80

Le taux d'inflation moyen annuel en 2011 était de 1,9 %.

### **Revenus**

#### **Revenus annuels des péages (en millions d'euros)**

2008 – 245,4

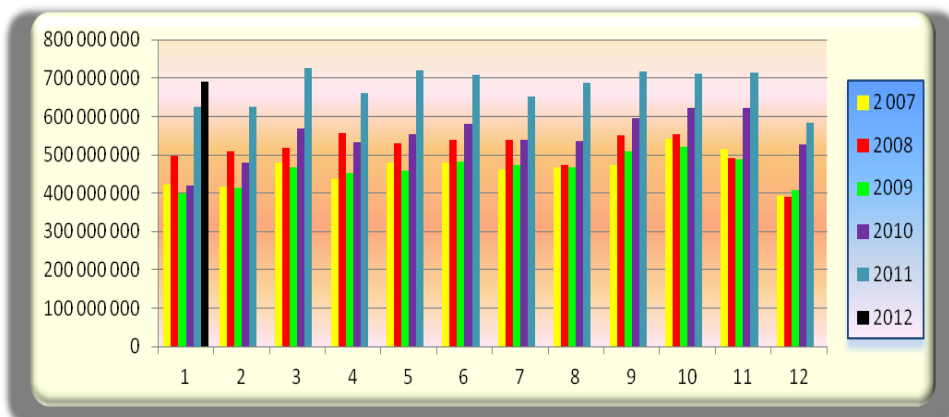
2009 – 221,7

2010 – 262,8

2011 – 325 Le taux de change avec l'euro : 1 € = 25 CZK

Le revenu annuel des péages a augmenté de 24 % en 2011.

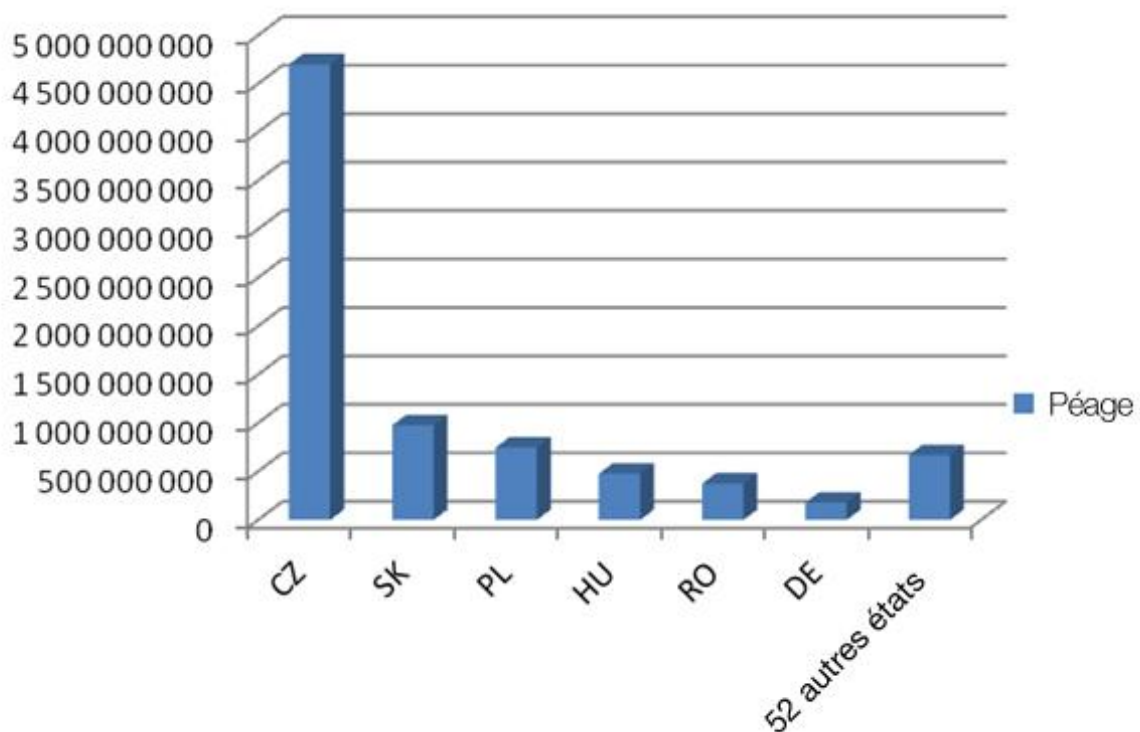
#### **Schéma de comparaison des revenus en CZK**



Source : RMD, République tchèque

Participation des États... en CZK 2011

## Péages



Source : RMD, République tchèque... en CZK

## Paieement en 2011

Prépaiement = 47 %

Paieement par facturation ultérieure = 53 %

Camions locaux = 58 %

Camions étrangers = 42 %

## Sécurité

Le nombre total de blessés sur toutes les routes a augmenté de 4,8 % et le nombre total de décès a diminué de 6,1 %.

## Prévisions et tendances à long terme

Nationales et routes principales en fonctionnement

## Réseau des nationales

### Perspectives



### Actions importantes déjà entamées et prévues pour 2012

Les tarifs de péage pour les véhicules avec une classe d'émission inférieure à l'EURO V ont augmenté de 20 à 25 % (en fonction de la catégorie de véhicule) depuis le 1<sup>er</sup> janvier 2012.

Tarifs de péage – CZK/KM									
Classe d'émission	Euro 0 - 2			Euro 3 - 4			Euro 5 +		
Essieux	2	3	4+	2	3	4+	2	3	4+
Nationales	3,3	5,6		2,6	4,4	6,4	1,6	2,8	4,1
Routes principales	4	7	8,24	1	5	4	7	5	2
	1,5	2,7		1,2	2,1	3,0	0,7	1,3	1,9
	8	4	3,92	3	4	6	9	7	6
Tarifs de péage Vendredi de 15h à 21h – CZK/KM									
Classe d'émission	Euro 0 - 2			Euro 3 - 4			Euro 5 +		
Essieux	2	3	4+	2	3	4+	2	3	4+
Nationales	4,2	8,1	11,7	3,3	6,3	9,1	2,1	4,0	5,8
	4	0	6	1	5	9	2	6	8
Routes principales	2,0	3,9		1,5	3,0	4,3	1,0	1,9	2,8
	0	2	5,60	6	6	8	0	6	0

À compter du 1<sup>er</sup> janvier 2010, les tarifs basés sur la durée sont les suivants :

- a) Pour une année calendaire 1 500 CZK (60 €)
- b) Pour un mois calendaire 440 CZK (17,6 €)
- c) Pour dix jours 310 CZK (12,4 €) Le taux de change avec l'euro : 1 € = 25 CZK

Le Ministère des transports est en train de préparer des remises de tarifs sur quantité comme convenu avec l'Association des opérateurs de transport routier CESMAD (Association of Road Transport Operators CESMAD) au 3<sup>ème</sup> trimestre 2011.

## PRINCIPAUX CHIFFRES DE L'ASECAP

<b>Pays : République tchèque</b>	2011
La longueur du réseau routier tchèque à péage en Km	1348,5
Autoroutes	729,5
Nationales	419,70
Les routes de 1 <sup>ère</sup> classe (toutes les routes de 1 <sup>ère</sup> classe 5 836km)	199,30
Nb. de km en construction	86,9
Autoroutes	56,5
Routes nationales	30,4
Prévisions d'ouverture de la section des autoroutes pour 2012	20,7
Autoroutes	6,1
Routes nationales	14,6
Revenu annuel des péages – en millions d'euros (1€ = 25 CZK)	325
Personnel permanent	141
Trafic quotidien moyen VL> 3,5 tonnes (1370 km à compter du 1.1.2012)	10000
Trafic quotidien moyen PL ≥ 12 tonnes	36000

Trafic quotidien moyen VL+PL	46000
Nombre total d'accidents sur toutes les routes (55 757 km à compter du 1.7.2011)	75137
Nb. de blessés sur toutes les routes	25611
Nb. de décès sur toutes les routes	707
Km parcourus pour camions >3,5 tonnes ( $10^6 \times \text{km}$ )	2022
Nb. de postes de péage	s/o
Nb. de voies	s/o
Nb. de voies équipées de télépéage	s/o
Nb. d'abonnés de télépéage (dispositifs embarqués actifs)	583 575
Nb. de points de contact avec le service de péage	15
Nb. d'aires de repos (avec stations et services de péage)	250
Nb. de restaurants	s/o
Nb. d'hôtels	13